

QUE FER EN CAS DE PICADA

En cas de picada s'ha de rentar i desinfectar bé la zona afectada. El tractament és simptomàtic i en cas de persistència de les molèsties s'ha de consultar el metge.

MESURES PREVENTIVES

Per prevenir-ne l'expansió, és molt important la col·laboració de tota la ciutadania, especialment per eliminar tots els punts d'aigua on puguin créixer les larves.

D'aquesta manera, cal que es realitzin les següents actuacions:

a) Buidar i mantenir qualsevol recipient de l'exterior que pugui acumular aigua: joguines, cendrers, gerros, galledes, plats dels tests, safareigs, pneumàtics, ornaments de jardí, etc.

b) Evitar les acumulacions d'aigua en zones de drenatge o canals de desguàs.

c) Cobrir els petits forats i depressions del terreny que acumulin aigua.

d) Vigilar les basses petites, buidar-les setmanalment i cobrir-les amb una tela mosquitera.

e) Mantenir cobertes les piscines mentre no s'utilitzen. Les piscines de plàstic s'han de buidar periòdicament, i si no es fan servir cal retirar-les.

f) Cal tapar els forats dels troncs i les branques dels arbres amb sorra.

g) Canviar molt sovint l'aigua de les plantes que viuen en aigua i la dels plats dels animals domèstics.

TRACTAMENTS INSECTICIDES

Les accions contra els adults no són eficaces per controlar la plaga i per això no estan indicats els tractaments insecticides.

Si es detecta la presència d'individus adults, es aconsella adoptar mesures que evitin la seva entrada dins dels habitatges, instal·lant teles mosquiteres o altres sistemes que n'impedeixin el pas per les finestres, portes i altres obertures.

Si produeixen molèsties importants i es pot localitzar la seva ubicació es pot optar per eliminar-los, de forma mecànica o utilitzant algun insecticida "**autoritzat per ús domèstic**".

Tanmateix, cal tenir en compte que la majoria d'insecticides són compostos químics, amb capacitat biocida i, per tant, no són innocus per la salut. Per això es recomenable **no realitzar tractaments generalitzats ni continus**.

COM PREVENIR LES PICADES

Si hi ha presència d'individus a l'exterior de l'habitatge es recomenable:

- Utilitzar roba de màniga llarga.
- Limitar les activitats a l'exterior al màxim.
- Fer servir repelents específics aplicats correctament sobre la pell.

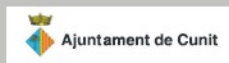
CONTACTE:

Regidoria de Medi Ambient (Ajuntament de Cunit)

C/ Major 12 - Tel 977 67 40 80

mediambient@cunit.org

www.cunit.org



El mosquit tigre



Aedes albopictus



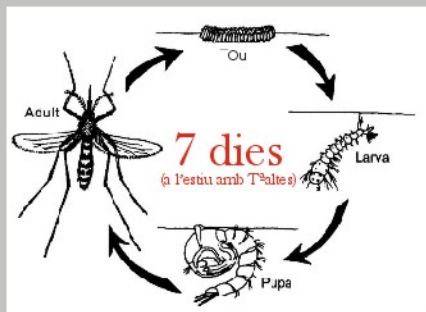
INTRODUCCIÓ

El mosquit tigre (*Aedes albopictus*) és una espècie de dípter nematòcer de la família dels culícids, originari del Sud-est asiàtic, que s'ha estès de forma continuada, des de l'any 1979, pel continent americà i europeu i, posteriorment, per la zona del Pacífic.

La primera aparició a l'estat espanyol es va donar a Catalunya l'any 2004, a la població de Sant Cugat del Vallès. Des d'aquest moment, el mosquit tigre s'ha anat extenent cap a altres municipis, fins arribar a detectar-se, per primera vegada, al terme municipal de Cunit aquest estiu 2008.

DESCRIPCIÓ I BIOLOGIA

El mosquit tigre presenta 4 fases dins del seu cicle vital:



- **Adult:** la seva mida oscil·la entre 6 i 10 mm, és de color negrós, amb taques blanques e especialment visibles a les potes i una línia blanca longitudinal al tòrax i al cap.



- **Ous:** són negres i ovalats, i no són visibles a simple vista. Tanmateix, són molt importants perquè asseguren la supervivència de l'espècie durant l'estació freda.



- **Larves:** fase de desenvolupament de l'insecte en sortir de l'ou. Són aquàtiques, obscures, sense ales i vermiformes, i no tenen cap semblança amb l'individu adult. Les seves dimensions oscil·len entre 1 i 8mm de llargària, segons el seu grau de creixement, i triguen de 5 a 10 dies per transformar-se en pupes. S'alimenten de matèria orgànica suspesa en aigua i poden semblar petits caps grossos a primera vista. Els seus moviments freqüents i espasmòdics les fan força característiques.



- **Pupa:** fase posterior a la larva, d'una durada d'uns dos dies i on es produeix la metamorfosi que donarà lloc al mosquit adult.



El mosquit tigre posa els seus ous dins d'envasos que continguin aigua. Aquests poden ser envasos artificials com ara pneumàtics, llaunes, galledes, piscines, embarcacions tapades, fonts, tests, etc.; o poden ser envasos naturals com forats a les soques dels arbres, a les roques, bassals d'aigua, etc. Els ous són resistents a l'època freda i seca. Quan són inundats amb aigua durant l'estiu els ous eclosionen. **Durant l'època estival, el mosquit tigre pot créixer d'ou a adult en una setmana.**

El mosquit tigre no vola lluny (fins a 400m), així que és més probable trobar-lo a prop del lloc de cria.

És actiu durant el dia i principalment a l'exterior de les cases, amagant-se a les zones ombrívoles.

SÍMPTOMES I DANYS

Com en altres espècies de mosquits, la femella necessita sang per fer els ous. Per aconseguir aquesta sang pica molts tipus d'animals, incloent persones. **Prefereix picar durant el dia**, preferentment al matí o al final de la tarda. La picadura no és pitjor que la d'altres mosquits, però produeixen moltes molèsties per la gran quantitat de picades que fan, tot i que no suposa un risc per la salut.

Els símptomes són variats en funció de les persones però generalment produeixen dolor localitzat, irritació, picor i inflamació. També es pot experimentar una sensació d'ardor, formigueig i pèrdua de sensibilitat.

Exemples de picades:



En països tropicals i subtropicals poden ser vectors de diferents tipus de virus, però a les nostres latituds **no actuen com a vector de cap malaltia.**